

## HVIDBOG

### Oversigt over høringsvar for Risikostyringsplanen for Odense Fjord

28.01.16, Odense Kommune

#### 1. høringsvar

*Indsiger: Miljøministeriet, Naturstyrelsen, Kystdirektoratet*

##### **Idé/bemærkning:**

Vedr.: Høring af forslag til risikostyringsplan for Odense Fjord  
Naturstyrelsen og Kystdirektoratet har modtaget forslag til risikostyringsplan fra Odense, Nordfyn og Kerteminde Kommuner i høring. Naturstyrelsen og Kystdirektoratet har ingen bemærkninger til høringen.

Med venlig hilsen

Thorsten Piontkowitz og Louise Grøndahl

##### **Kommentar fra Odense Kommune:**

Kystdirektoratet og Naturstyrelsen angiver dermed at Risikostyringsplanen for Odense Fjord formelt lever op til lovkravene i oversvømmelsesdirektivet.

---

#### 2. høringsvar

*Indsiger: Digeudvalget, Hanne Bonnerup, Seden Strandby*

##### **Idé/bemærkning:**

1. Med baggrund i Oversvømmelsesdirektivet Bilag F, Odense Fjord, vil den indlysende/logiske sikring af Odense Fjord være, at etablere en højvandssikring/sluse ved Gabet. Det kan løses både teknisk og økonomisk. Arbejder Kystdirektoratet/Staten og kommunerne videre med en løsning ved Gabet?
2. Vi bakker op om risikoanalysens oplysning side 39, om analyse af forhøjelse af diget ved Drejet og Enebærodde og denne undersøgelse bør fremskyndes hurtigst muligt. Er det muligt at ophæve Natura 2000 med begrundelse i behovet for sikring af de danske kyster?
3. Uddybende specifikation af beløbet på 130 mio. kr. (side 31 i analysen) for sikring af Gabet ønskes. Dette beløb ses i forhold til værdi af ejendomme i fjorden, der er skønnet til 2,1 mio. fordelt på 758 ejendomme. (EU oversvømmelsesdirektiv).

- 
4. Er alle udgifter medtaget til rådgivning, projektering, tilsyn, m.m. i forbindelse med digeprojekterne? Kan grundejerne bliver pålagt yderligere udgifter til projektering m.m.? I rapport fra Rambøll er udgifter til rådgivning væsentligt højere end de i Risikoanalysen fremlagte.
  5. Fra Småstenskrogen til Dræby (omtalt i Rambøll notat af 7.11.2014) er beskrevet et digeprojekt til 15. mio. Disse diger er ikke beskrevet i Risikoanalysen. Hvis Naturprojektet ved Småstenskrogens ikke gennemføres, hvilken løsning foreslås så her?
  6. Jf. Risikoanalysens afsnit om Vurdering af risikoen for oversvømmelse gives her udtryk for, at der er mange fejkilder der bør udredes, inden beslutninger om indførelse af klimatiltag. Vil denne antagelse have opsættende virkning, på det videre arbejde med kystsikringen i fjorden?

### **Kommentar fra Odense Kommune:**

Imødekommes delvis.

Forslaget vil indgå i overvejelser om konkrete handlinger i forbindelse det videre arbejde med Risikostyringsplanen.

1. Samlet set er løsningen ved Gabet, teknisk set den sværeste og dyreste løsning ift. etableringen af lokale diger.
2. Områdets status kan vi ikke ændre, men vi vil indgå i en dialog med Kystdirektoratet og andre interessenter om der kan findes en løsning som ikke forringer de eksisterende forhold.
3. En total oversvømmelse er af staten, estimeret til at kunne ødelægge værdier for 2,1 mia. kr, så det giver god mening at lave kystbeskyttelse. Hvilket også fremgår af de løsningsforslag der er i planen. Men samlet set vil de lokale løsninger være markant billigere end den regionale løsning.
4. Nej, udgiften til de enkelte digeprojekter er et overslag over hvad etablering/udbygning af diger vil koste i de forskellige områder. Der er tale om estimerer for at hjælpe processen i gang, den endelige økonomi vil først blive klar når der laves en detaljeret projektbeskrivelse og skitseprojektering. Det aktuelle område blev besøgt forud for et borgermøde, og ved denne lejlighed gav repræsentanter fra Kystdirektoratet, udtryk for, at der er behov for at få ryddet op i området for at skabe velfungerende og sammenhængende digeprojekt. Oprydningen vil være forbundet med yderlige omkostninger og dette beløb er der ikke taget højde for i Risikostyringsplanen.
5. Det angivne projekt arbejdes der ikke videre med i første omgang ift. Risikostyringsplanen er projektet ikke nødvendig da det i sig selv ikke giver beskyttelse af de prioriterede områder i Risikostyringsplanen. Projektet kan ses som en udvidelse af Naturgenopretningsprojektet i Småstenskrogen og giver god mening ift. naturgenopretning men har ikke samme synergieffekt som projekter i Småstenskrogen.

- 
6. Der arbejdes aktivt med at indsamle kvalificerede data og viden af betydning for klimatilpasning i Odense Fjord, og indsamling af ny viden vil ikke have opsættende effekt. Det er allerede nu klart, at der bør laves tiltag som øger kystbeskyttelsen ved Odense Fjord.
- 

### **3. høringssvar**

*Indsiger: Vandcenter Syd*

#### **Idé/bemærkning:**

Til Odense Kommune

Af risikostyringsplanen fremgår at det overvejes at etablere en sluse i Odense Kanal mellem morænebakkerne ved Nisted og H.J. Hansens genbrugsplads.

VandCenter Syd har følgende bemærkninger til forslaget

1) På baggrund af mødet mellem Odense Kommune, Lindø Port of Odense, og VandCenter Syd den 4. juli bør der overvejes alternative placeringer af en eventuel sluse. Dette gælder særligt en placering ved Vigelsø, som efter det oplyste ikke har været overvejet.

2) VandCenter Syd er blevet spurgt om muligheden for at selskabet kan bidrage til finansieringen af en evt. sluse. Der skal i denne forbindelse gøres opmærksom på, at VandCenter Syd alene vil have mulighed for at bidrage til en evt. sluse, såfremt slusen falder ind under de såkaldte medfinansieringsregler. For at det skal være tilfældet kræves, at slusen skal have værdi for VandCenter Syds kloaksystem - at slusen skal forbedre kapaciteten i VandCenter Syds kloaksystem og/eller bidrage til klimasikringen af kloaksystemet. Samtidig skal anlægget af slusen være billigere end en traditionel rørbaseret løsning eller en løsning baseret på eksempelvis lokal afledning af regnvand.

VandCenter Syd har ikke gennemført en vurdering af en evt. sluse i henhold til disse forhold. Det er dermed pt. usikkert om og i hvilket omfang VandCenter Syd kan bidrage økonomisk til etableringen af en sluse.

#### **Kommentar fra Odense Kommune:**

Ad. 1 Placeringen ved Vigelsø er interessant og VCS er ikke ene om denne betragtning, og vil Odense Kommune undersøge denne mulighed nærmere, i løbet af efteråret 2015, lokationen er dog indenfor Natura 2000-området og vådområde har særlig betydning for fugle i Odense Fjord, hvilket var grunden til der i første omgang ikke blev arbejdet videre med denne placering i første omgang og i stedet undersøgte en placeringen inde i havnekanalen. Det er dog samme udfordring som er ved Gabet.

---

---

## 4. hørings svar

*Indsiger: Mads Ramsing, Færgevej 6,*

### **Idé/bemærkning:**

Hørings svar til Forslag til Risikostyringsplan for Odense Fjord.

Indsendt af: ejere af Færgevej 2,4,6 samt Skibhusenes Bylaug, ejer af Skibhusvej 428A. Dags dato har vi haft besøg af Carsten Jespersen fra Odense Kommune, som fremlagde forslaget som er i høring sammen med Notat udarbejdet af Rambøll omkring sikring af Skibhusene. Vi er taknemmelige for Carstens gennemgang samt besvarelse af spørgsmål. Det var også meget positivt vi kunne afholde mødet om aftenen, hvor alle kunne være samlet. Vi håber den gode dialog vil fortsætte i fremtiden.

I det store hele er vi enige med rapporternes konklusioner, dog med et par forslag og spørgsmål.

1. Ved stormflod senest december 2013 (Bodil) blev vand presset op af udvendige nedløbsrør på Færgevej 6. Dette viser at nedløbsrør er forbundet med kanalen, og vi mener det bør undersøges hvorvidt kloakkerne hænger sammen med kanalen, og hvorvidt der skal træffes foranstaltninger mod oprængingen af kloakvand inde i boligerne ved stormflod, da husene ligger under vandstanden i kanalen.
2. Vi ønsker dige højden lavet efter højden på broen mellem Færgevej og Havnegade som er ca. 2,4-2,6 meter. Den ekstra højde vil ikke genere interessenterne.
3. Ved stormfloden i 2006 løb omkostningerne til udbedring af vandskader på Færgevej 6 op i 385.000kr. oplyst af stormflodsrådet. Dette beløb svarer alene til 64% af den samlede anslåede pris til dige forbedring for alle 4 matrikler udarbejdet af Rambøll. Derfor mener vi det er på sin ret at investere i sikring af Skibhusene, da udgifterne til skades udbedringer ved næste stormflod langt vil overstige prisen for dige sikringen. I den sammenhæng skal det nævnes at et midlertidigt dige blev lavet under "Bodil" af presenninger og 18 ton sand. Dette bevirkede at vandet blev holdt tilbage og oversvømmelse hermed undgået.

Poul Erik Friis Knudsen, ejer Færgevej 2"

Lars Daniel Thomsen, ejer Færgevej 4

Mads Ramsing, ejer Færgevej 6

Ryan Svejstrup Rud, repræsentant for Skibhusenes Bylaug, Skibhusvej 428A

### **Kommentar fra Odense Kommune:**

Ad 1. I forhold til de eksisterende digeprojektbeskrivelse, så er de af en overordnet karakter. Ønsker I som borgere at gå videre med at fremme de enkelte digeprojekter, vil der bliver lavet en grundig analyse, som vil forholde sig til problemstillingerne.

Ad 2. Kystdirektoratet tager stilling til hvilken højde af diger der kan gives tilladelse til i forbindelse med godkendelsesprocessen hvor Kystdirektoratet er myndighed på området.

---

## 5. hørings svar

*Indsiger: Anders Bundsgaard/Christian Hole (5270)*

### **Idé/bemærkning:**

Se bilag 1.

### **Kommentar fra Odense Kommune:**

Imødekommes, for det skitserede projekt i Stige og ved Lumby-inddæmningen har Kystdirektoratet ligeledes angivet at der ikke gives tilladelses betonelementer i naturområder.

Odense Kommune har også ønske om at digeprojekter i deres helhed skal indgå som diskret element i sammenspil med de eksisterende omgivelser. Det betyder at de skitserede digeprojekter i Stige og ved Lumby-inddæmningen skal undersøges om de kan modificeres således at kystbeskyttelse og landskab hænger naturligt sammen med områdernes karakter.

Dette vil blive aktuelt såfremt der er lokalopbakning til at fremme de digeprojekterne i disse områder.

---

## 6. hørings svar

*Indsiger: Danmarks Naturfredningsforening, Odense afdeling, v/Kurt Due Johansen (5240)*

### **Idé/bemærkning:**

Danmarks Naturfredningsforenings afdeling for Odense har nogle bemærkninger til ovennævnte plan "Forslag til Risikostyringsplan for Odense Fjord 2015 – 2021. Vi vil især forholde os til de planer og tanker der er om at sikre østsiden af Seden Strand mod oversvømmelser.

Ad 1: Seden Strandby området og Småstenskrog.

Vi støtter op omkring forslaget til en kombineret løsning af oversvømmelsesrisikoen for boligerne i selve Seden Strandby og et naturprojekt i Småstenskrog.

Projektet går ud på at etablere et dige foran boligerne i Seden Strandby. Dette projekt kombineres med et naturprojekt i Småstenskrog. Småstenskrog-delen handler om at fjerne de lave sommerdiger langs fjorden og rykke et dige tilbage til omkring Søbjerggård.

Dette tilbagerykkede dige vil både sikre, at Seden Strandby ikke oversvømmes "bagom", og at der skabes strandenge mellem de nuværende sommerdiger og et nyt tilbagetrukket dige. Sådanne strandenge vil være værdifulde, når vandstanden (eventuelt) stiger i verdenshavene, og hermed Odense Fjord. Projektet vil sikre, at strandengene ved Småstenskrog i en situation med en højere vandstand, vil kunne

erstatte de strandenge der vil forsvinde, f.eks. på Stige Ø Nord. Altså kom i gang så hurtigt som muligt med dette fine kombinerede projekt.

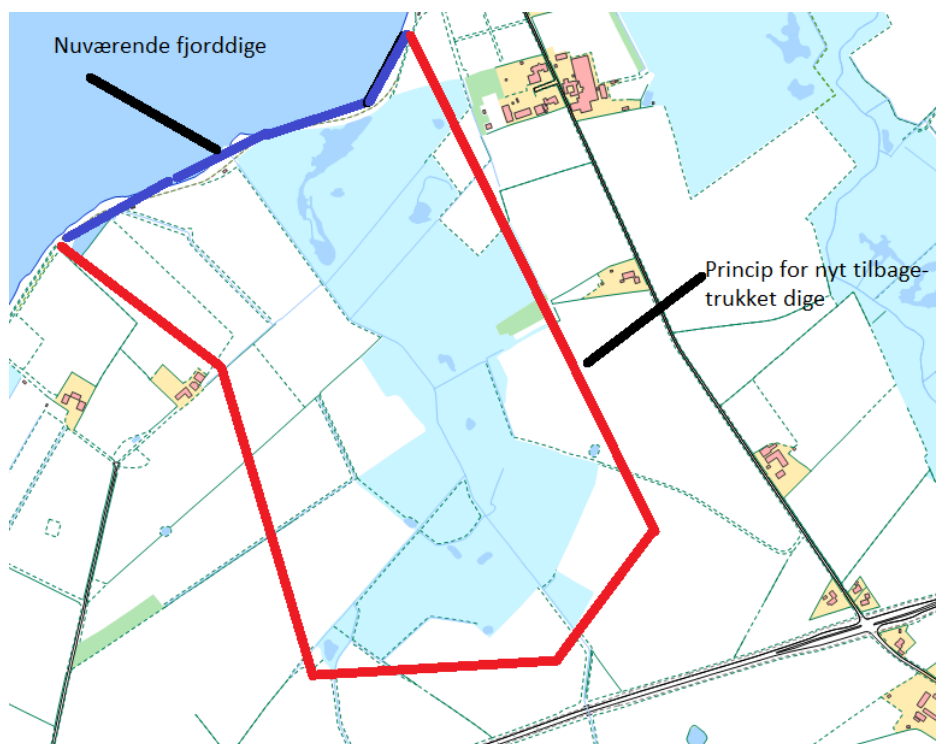
Ad 2:

Ingeniørfirmaet Rambøll har belyst et scenarie ved Kærby Fed, hvor man ligesom ved Småstenskrog rykker det eksisterende dige tilbage.

Vi foreslår, at Odense Kommune hurtigst muligt gennemfører et sådant projekt, da det som ved Småstenskrog vil sikre, at der bliver strandenge mellem den nuværende kyst og et tilbagetrukket dige.

Et tilbagetrukket dige vil give en bedre højvandssikkerhed end det nuværende fjorddige, fordi vandet i højvandssituationer hamrer lige mod diget, som da vil kunne blive beskadiget / gennembrudt. Et tilbagetrukket dige vil kunne holde til langt hårdere vejr-situationer, alene af den årsag, at de strandenge der dannes mellem det nuværende fjorddige og et tilbagetrukket dige, vil tage kraften af bølgerne. Altså kom i gang så hurtigt som muligt med dette fine projekt.

Det der taler for projektet – som jo også er et kombineret digesikringsprojekt og et naturprojekt – er at det vil være relativt billigt at gennemføre, da arealerne mellem fjorddiget og Kertemindevejen i høj grad i forvejen er græsarealer, som er billigere at arbejde med end dyrket ”kornjord”.



*Princip for nyt tilbagetrukket dige med større digesikkerhed end det nuværende fjorddige for Kærby Fed.*

---

## **Kommentar fra Odense Kommune:**

Ad. 2.

Det angivne projekt ved Kærby Fed arbejdes der ikke videre med i første omgang ift. Risikostyringsplanen er projektet vurderet til ikke at være nødvendig da det i sig selv ikke giver beskyttelse af de prioriterede områder i Risikostyringsplanen. Projektet kan ses som en udvidelse af naturgenopretningsprojektet i Småstenskrogen og giver god mening ift. naturgenopretning men har ikke samme niveau af synergieffekt som projekter i Småstenskrogen, selvom det giver det god mening at øge beskyttelsen af Kertemindevejen, men det har ikke samme prioritet som beskyttelsen af Seden Strandby.

Odense Kommune vil i samarbejde med Kerteminde dog arbejde videre med projektet ved Småstenskrogen og vil i det omfang det er muligt inddrage Kærby Fed, da det i sig selv er et fint Naturgenopretningsprojekt.

---

## **7. hørings svar**

*Indsiger: Kenneth Andersen, Lodsvej 43, 5270 Odense N*

### **Idé/bemærkning:**

Indsigelse mod forslag til kystbeskyttelse af Stige.

Odense Kommune er i Risikostyringsplanen kommet med et forslag til forbedring af kystbeskyttelsen ved Stige. Planen er i høring til d. 22. juni 2015 og undertegnede skal hermed gøre indsigelse imod forslaget.

Kystsikring er en fælles sag og når der skal kystsikres bør det derfor også omfatte alle. I forslaget er der ikke taget hensyn til de ejendomme, som er mest udsat selv ved mindre vandstigninger, hvilket er helt uantageligt.

Den foreslåede hævelse af vej og diger men uden en sluse i havnehullet til Stige bådehavn betyder, at husene fra Lodsvej 37-49 ikke vil være beskyttet ved selv mindre vandstigninger.

Vi vil opfordrer Odense Kommune til, at medtage vores område i det videre arbejde med kystbeskyttelsen og helt konkret indtænke en sluse i havneindløbet til Stige havn.

En sluse og forhøjelse af digerne med de foreslåede 0,5 meter vil samtidig sikrer miljøet i Stige bådehavn til glæde og gavn for alle som i dag kommer på havnen fra nær og fjern. Det er således ikke kun ejendomsværdier men også miljøværdier der bør indtænkes i kystbeskyttelsen.

Alternativt ser vi gerne en sluse ved Gabet f.eks. i forbindelse med en udvidelse af sejlrenden.

## **Kommentar fra Odense Kommune:**

Imødekommes.

Afgørende for mulighederne for at gennemføre de lokale digeprojektet er, at borgerne i området er indstillet på at medvirke til projektet.

---

Det betyder borgerne selv skal nedsætte et digelaug. Odense Kommune har i forbindelse med høringen taget initiativ til en proces med dialog og inddragelse af de berørte borgere i området og vil fortsat være behjælpelig med denne proces.

Det må forventes at som lovgivningen er i dag, at det vil være nødvendigt for grunejerne selv at skulle finansiere helt eller en del af omkostningerne - også selvom også Odense Kommune vil være behjælpelig inden for de økonomiske rammer kommunen har på området.

Umiddelbart efter Byrådets vedtagelse af Risikostyringsplanen påtænker Odense Kommune at tage kontakt med de berørte borgere med en dato for afholdelse af afholdes af lokale borgermøder, som fortsætter processen med at få i gangsat lokal kystbeskyttelse.

Parallelt med denne proces vil Odense Kommune arbejdet med at finde midler og nationalløsninger for de berørte beboer omkring Odense Fjord.

---

## **8. høringsvar**

*Indsiger: Odense Havn, V. Niels Kiersgaard, Havneingeniør*

### **Idé/bemærkning:**

Forslag til Risikostyringsplan for Odense Fjord 2015-2021, frist 22.06.2015

Odense Havn har set på ovenstående plan og vil gerne give følgende kommentarer til planen:

#### 1. Etablering af "Venedig-sluse" ved Nisted

(side 41 i Risikostyringsplanen "sluse i Odense Kanal")

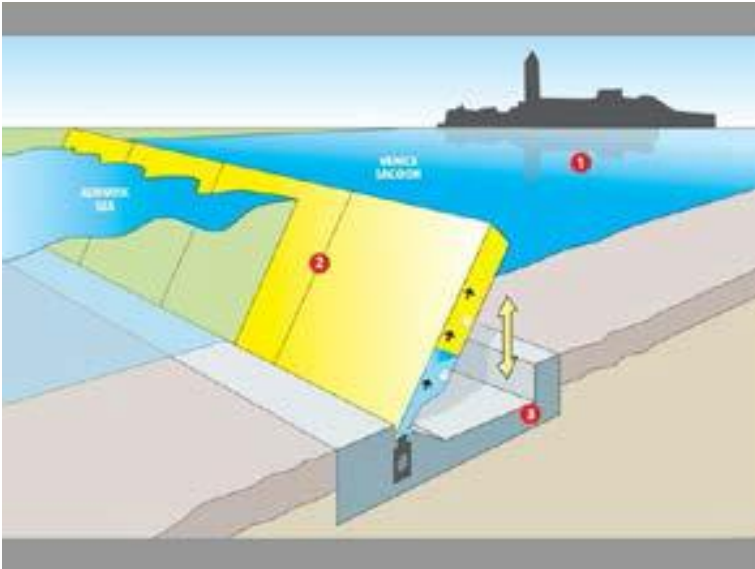
Etableringen af en venedig-sluse, som ligger på arealer tilhørende Odense Havn, og som vil medføre en fysisk barriere i kanalen, vil som udgangspunkt ikke være i Odense Havn's interesse.

Slusen, som skal installeres på bunden af kanalen vil umuliggøre eller som minimum besværliggøre det oprensningsarbejde, som Odense Havn skal udføre i kanalen.

Ud over selve vedligeholdelsen af slusen, hvor "dokgraven" jævnligt skal renses op for at sikre funktionsdygtigheden af slusen, vil oprensningen i umiddelbar nærhed anlægget blive væsentlig dyrere end normalt.

Selv om en Odense Havn på nuværende tidspunkt ikke har planer om en forøgelse af vanddybden i kanalen, så vil en sluse-port sætte en begrænsning på en eventuel udvidelse.





## 2. Alternativ højvandssikring ved Vigelsø



Odense Havn mener, at der kunne være andre muligheder for et sluse anlæg til højvandssikring end skitseret i risikostyringsplanen. Det kunne f.eks. være ved Vigelsø, hvor der øst for Vigelsø skulle anlægges en dæmning med rør eller lignende til sikring af vandgennemstrømning til fjord-delen Seden Strand. Samtidig kunne der etableret et sluseanlæg mellem Klintbjerg og Vigelsø, hvor det nuværende færganlæg ligger. I stedet for etableringen af en "venedig-sluse", som blandt andet findes på Lindø ved dokkerne 1, 2 og 4, kunne man med fordel bruge en almindelig dokport til lukning ved højvande, som blandet kan ses ved den store Lindø dok 3. En flydende dokport vil ikke kræve større anlæg på kanalbunden, således at fremtidige oprensninger og eventuelle uddybninger kan udføres uden at ændre væsentlig på højvandssikringen.



### 3. Forhøjelse af diger og etablering af mindre sluser

Risikostyringsplanen beskriver i flere afsnit, at der bør ske ændring (forhøjelse) af nuværende diger, og at det kan blive nødvendigt med mindre sluse-anlæg blandt andet ved Lunde Å. Anlægsomkostningerne ved disse løsninger skal ifølge planen fordeles mellem de berørte parter. Odense Havn er ikke medfinansierende til disse projekter, men det er helt klart Odense Havn's interesse at være medbestemmende i løsningen af disse dige og sluseændringer, da det både teknisk og økonomiske kan have betydelige konsekvenser for Odense Havn.

### 4. Sluseprojekt i Gabet (side 31 i Risikostyringsplanen)

I planen er der beskrevet en slusesikring ved Gabet med en samlet anlægsøkonomi på 130 mio. kr. Dette anlægsoverslag mener Odense Havn er optimistisk.

Et sluseanlæg i Gabet vil imidlertid være en anlægsteknisk udfordring, men være er det, at anlægget ligger en fysisk begrænsning på gennemsejlingen i Gabet. Odense Havn har ikke interesse i, at eventuelle rammer for en udvidelse eller ændring af gennemsejlingsforholdene begrænses. Odense Havn kan således ikke tilslutte sig en sluse-løsning i Gabet.

#### Økonomiske overslag:

Odense Havn vil ikke sige, at de økonomiske overslag i planen er urealistiske, men med vores anlægsmæssige baggrund, virker flere af de økonomiske overslag meget optimistiske.

#### Fortsat interesse i arbejdet omkring højvandssikring:

Odense Havn er selvfølgelig fortsat interesseret i at deltage i screeningen af en højvandssikring for Odense Fjord, da eventuelle anlæg tillige kan blive etableret på arealer, som tilhører Lindø Port of Odense.

Udarbejdet af:

Niels Kiersgaard, havneingeniør

---

## **Kommentar fra Odense Kommune:**

Ad 1. Imødekommes ikke.

Det er korrekt at der ved etablering af en sluse, vil blive ekstra arbejdet omkring vedligeholdelse, dette skal dog holdes op mod den beskyttelse af de indre havneområder som kommer beboer i og omkring Odense Havn til gode og havneområdet er et vigtigt byudviklingsområde for Odense Kommune, derfor er der behov at øge beskyttelsen for at mindske de potentielle skader der må forventes ved fremtidige stormfloder

Ad 2. Imødekommes delvis

Placeringen ved Vigelsø er interessant og Odense Havn er ikke ene om denne betragtning, derfor vil Odense Kommune undersøge denne mulighed nærmere, i løbet af efteråret 2015, lokationen er dog indenfor Natura 2000-området og vådområdet har særlig betydning for fugle i Odense Fjord, hvilket var grunden til der i første omgang ikke blev arbejdet videre med en sluse placering ved Vigelsø i første omgang.

Placeringen inde i havnekanalen blev valgt forbi det er udenfor Natura 2000 området, og derfor enklere at få realiseret.

Ad 3.

Odense Havn inviteres til at deltage i udviklingen af digeprojekter, hvor Odense Havn er berørt af disse.

Ad 4.

Placeringen af en sluse i Gabet er en udfordring, ligeledes vil slusen komme inden for Natura 2000 området. Det er korrekt at Gabet er en teknisk udfordring, men det var relevant at undersøge muligheden for at lave en samlet regionalløsning for Odense Fjord.

Gabet kan blive nødvendig på sigt, men beregninger viser også at det er klart den dyreste løsning og en sluse i Gabet er derfor ikke aktuel endnu.

---

## **9. hørings svar**

*Indsiger: Anders Adler Melgaard, 5240 Odense NØ*

### **Idé/bemærkning:**

Ang. Stormflodssikring og dige byggeri ved Seden Strandby.

Efter at have nærlæst Rambølls projekt og deltaget i borgermøde 14. april 2015 har jeg forskellige kommentarer, forslag og indvendinger.

---

Til start vil jeg meddele for at forebygge misforståelse jeg er ikke imod et dige byggeri, mine ”indvendinger” går på størrelse/højde og den fordelingsnøgle nogle grundejere, bl.a. den så kaldte dige gruppe arbejder hen imod.

Indledningsvis har jeg nogle kommentarer. Nogle grundejere på muslingevej ud mod fjorden vil ikke have et dige, som beskytter mod alle tænkelige højvand, og stormflods senarier, da deres havudsigt er vigtigere for dem. Et argument mod et højere dige er vi kan altid lægge mere på om 10 -20 år hvis det viser sig nødvendigt. Dette er efter min mening en utrolig dårlig ide. Der er i disse år huse som forsvinder i havet, fordi grundejerne ikke kan få tilladelse til at kystsikre. Tidligere ville disse grundejere uden problemer have fået tilladelse til at beskytte deres ejendomme, med kystsikring.

Derfor mener jeg et dige skal være så højt som muligt, minimum 2,7 meter og helst 3 meter om hele Seden Strandby, da vi ikke kan forvente vi kan få tilladelse til at forhøje det senere. Det koste ikke meget mere, at lave den ideelle løsning fra starten. Så kan alle i Seden Strandby sove roligt om natten, lige som vi ikke kommer ind i problemer med forsikringsselskaber ikke vil forsikre vores ejendomme og kreditforeninger ikke vil lave lån i ejendomme i Seden Strandby. Hvis dette sker, er vores huse i praksis usælgelige.

Jo højere dige jo flere er der også til at betale. Grundejerforeningens, digegruppens og andres fuldstændig naive ide om at alle skal betale et ens beløb holder ikke juraen på området siger der bliver lavet en fordelingsnøgle, hvor man betaler efter om man får gavn af diget eller ej eller hvor meget gavn man får af det, her indgår kote, ejendomsvurdering osv.

Kystinspektoratet er velvillige over for projektet, det mener jeg skal udnyttes. Der er INGEN garanti for vi får lov til at forhøje diget om 10 eller 20 år, love og regler på området bliver hele tiden strammet. Odense Fjord er også udlagt til naturbeskyttelses område af EU, dette taler også for vi skal benytte alle muligheder for at lave et dige i maksimal højde nu.

Det, som springer i øjnene når man læser Rambølls rapport er diget kun skal være 2,4 meter, ellers vil det kunne forventes, at der kommer, klager / indsigelser fra grundejerne ud mod vandet pga. diget forhindre deres udsigt over fjorden. Jeg kunne godt tænke mig at få en forklaring på om disse grundejere allerede før de indledende planer har haft held til at påvirke udarbejdelsen af projektet.

Hvis dette er tilfældet, og det tyder alt på, bør der findes et andet firma til at udarbejde en ny plan og Rambøll bør udelukkes fra at deltage i projekt styring af nogen art. Da Rambøll der med, har bevist de ikke magter opgaven. Efter min mening er det fuldstændig uhørt man allerede kan gå ind og på virke den første udarbejdelse af et projekt af denne slags. På den måde bliver den løsning, som er bedst for alle aldrig fremlagt. Forklaring udbedes fra Rambøll. Rambølls rapport har efter min mening flere store mangler, det foreslås at diget mod nord laves i kote + 2,25.

- 
1. Meget optimistisk vil 2,25 kunne beskytte mod 2,15 meters højvande. Argumentet er bølgerne ikke vil være kraftige, da der løber ud på det flade. Det er også rigtigt men!
  2. Så vidt jeg er informeret har vandstandsmålerne i Odense Fjord ikke virket 100% under de sidste oversvømmelser, der er reelt ingen, som ved hvad den nøjagtige vandstand ved disse målere har været.
  3. Enhver entreprenør eller ingeniør, der har arbejdet bare en lille smule med entreprenørarbejde på vandet eller i kystnæreområder ved man ikke kan bruge en vandstandsmåling, som ligger flere kilometer væk til ret meget. Med en vind fra nordlige retninger kan man nemt forestille sig, at vandstanden ved Seden Strand er 0,3 måske 0,5 meter højere ved Seden Strand end ved f.eks. Gabet. Selv om mange lægfolk tror det så er vand sjældent vandret især ikke når man taler om havvand!
  4. For 20 år siden fik man en landmåler til, at afsætte en kote før man begyndte at arbejde med uddybning, molebyggerier osv. I dag investerer entreprenører millioner i elektronisk målegrej netop fordi man ikke kan regne med en vandstand ved Gabet, Klintebjerg eller Odense Havn hvis man f.eks. skal arbejde i Seden Strand.
  5. Derfor undrer det mig at Rambøl fuldstændig ukritisk bruger en vandstand, fra disse steder. I den indledende projekteringsfase uden, at medtage ovenstående forhold i projektet.
  6. En praktisk detalje er Rambøl vil have den stejle side 1:3 ud mod vandet og den flade side ind 1:5. Normalt plejer man at have den flade side ud af, så bølgerne har så lang et stykke som muligt til, at miste deres kraft.

Ovenstående er ikke betragtninger / argumenter, som er grebet ud af luften. Men kommer derimod fra 25 års erfaring med entreprenør og vandbygningsarbejder til søs, i havne og i kystnæreområder.

Det er selvfølgelig nemt at kritisere andres arbejde og jeg er udmærket klar over Rambøls Rapport / notat er et indledende stykke arbejde. Men jeg mener det er meget mangelfuldt. Der mangler flere løsnings modeller, det virker som om der er taget særskilt hensyn til nogles interesser og den optimale løsning dermed er skubbet i baggrunden.

Hvis det er det bedste Rambøl kan levere er det spørgsmålet om der ikke skal findes en anden til arbejdet.

Odense Kommune bør træde i karakter og arbejde hen imod et højere dige i kote +3, og i kote + 3 om HELE Seden Strandby. Hvis det bliver +3 hele vejen rundt vil det beskytte op til en vandstand på + 2,8 hvis der ikke er bølger. Hensyntagen til enkelte grundejeres havudsigt bør ikke gøre det bliver et middelmådigt projekt.

Et dige i + 3 er også i Odense Kommunes interesse, hele problematikken om infrastruktur er også vigtig veje, vandledninger, kloakledninger, elkabler, el skabe telekabler osv. Alt dette er dyrt at reparere efter en oversvømmelse. Der er kun kommunen og forsyningsselskaberne til at betale for dette. Det vil sige i sidste ende skatteborgerne og forbrugere.

---

Diget byggeriet skal udføres med små maskiner, da det ikke er muligt at lave det med store maskiner. Det betyder også at i tilfælde af et mere ekstremt højvande, er der INGEN mulighed for at få kørt ekstra højde på i en fart. Med nogle store effektive maskiner. Det er også en grund til diget skal have større højde fra starten.

Som jeg har skrevet i starten er jeg ikke imod et dige på nogen måder. Jeg har bare ikke tænkt mig at betale til det projekt som er fremlagt. Men min solidaritet rækker IKKE til at betale til noget som jeg ikke får glæde af. Fordi en lille gruppe grundejere skal bevare deres havudsigt. Hvis jeg bliver pålagt at betale til projektet i sin nuværende form, kan dette betragtes som en indsigelse. Jeg tænkt mig at føre kampen til ende mht. betaling med de muligheder jeg har hvis jeg bliver pålagt at betale til projektet i sin nuværende form.

### **Kommentar fra Odense Kommune:**

Dette er relevante betragtninger, som inddrages i det videre samarbejde med digegruppen I Seden Strandby. Der skal naturligvis også en rådgiver på og det er op til digegruppen at finde en relevant rådgiver, som skal være med til at udvikle og konkretiserer de problemstillinger som der er i forbindelse med etableringen af digebeskyttelsen af Seden Standby.

---

## **10. høringssvar**

*Indsiger: Palle Rasmussen, Muslingevej 2, 5240 Odense NØ*

### **Idé/bemærkning:**

Seden Strand d. 17 - 5 - '15

Ang. evt. dige ved Seden Strandby.

Jeg har tidligere været på banen omkring forslag/ændringer til det udarbejdede forslag fra Rambøll, hvor jeg påpegede problemstillingen vedr. til- og frakørsel til Strandbyen, et forslag, der blev modtaget positivt og medtaget i det fremlagte oplæg til stormflodsmødet. Ligeledes blev et forslag vedr. digeføringen ud for vores nabo taget op, og forslaget ændret herefter.

Efter nøjere overvejelser har jeg nogle yderligere kommentarer vedr. forslaget:

- Som jeg husker det fra mødet, lægges der op til et dige på 2,40 m, så folks udsigt berøres mindst muligt. Samtidig mener jeg at huske, at det bag byen kommende dige skulle opføres i en højde på 2,60 m. Dette er jeg dog ikke helt sikker på, men sikker er jeg dog på, at Henrik Mørup, Rambøll, sagde, at man så senere "nemt" kunne bygge videre på vores dige og øge højden med de måske 15 - 25 cm, der vil blive nødvendigt - og udgifterne til dette ville være ret små. Jeg mener derfor helt klart, at skal der bygges et dige, kan man fra begyndelsen lige så godt få tingene gjort ordentligt, altså med en højde på 2,60 m. Så kommer folks private ønsker om udsigt altså i anden række.
- Dette af flere grunde:

- 
- 1 Skal der bygges, bruges store maskiner, maskiner der er hårde ved vores sårbare natur, som ALLE ønsker at passe på, også EU, og vil man om nogle år ændre digets højde, skal der igen arbejdes - til gene for naturen. Dette kan undgås ved fra start at gå efter de 2,60 m.
  - 2 Det må alt andet lige også være billigere at bygge af èn gang i stedet for to!
  - 3 Lige nu har vi muligheden for "billig" jord fra Thomas B Thrige byggeriet, hvilket vi ikke har om 5 - 10 år!
- Ser jeg på forslaget, ser jeg yderligere et problem: man vil lade den "bløde" kurve være ind mod lodsejerne, bl.a., af hensyn til plæneklipping og havens udseende. Dette, mener jeg, er helt forkert: den lange bløde kurve bør vende ud mod vandet, så bølgerne, der bliver flere og større grundet vejrændringerne, har et længere område at "løbe af på" og dermed mindsker risikoen for "overløb"
  - Den sidste kommentar til forslaget, fordi der går en del rygter om ønsket om en cykelsti på diget. Dette er jeg klart imod og mener også, at det er uhensigtsmæssigt, alene af den grund, at vi ikke engang må sætte skilte op eller plante træer på diget. Samtidig vil jeg lige bemærke, at diget - hvis det kommer - kommer til at løbe over min grund, hvorfor man selvfølgelig heller ikke kan anlægge en offentlig cykelsti/gangsti uden at skulle ekspropriere, hvilket der nok ikke er økonomi til.

### **Kommentar fra Odense Kommune:**

Dette er relevante betragtninger, som inddrages i det videre samarbejde med digegruppen I Seden Strandby. Der skal naturligvis også en rådgiver på og det er op til digegruppen at finde en relevant rådgiver, som skal være med til at udvikle og konkretiserer de problemstillinger som der er i forbindelse med etableringen af digebeskyttelsen af Seden Standby.