



# NORD- OG VESTDIGE SEDEN STRANDBY

Referat af

# Borgermøde

14. november 2023



# NORD- OG VESTDIGE SEDEN STRANDBY

## Program

1. Velkomst v/ Rådmand Tim Vermund
2. Præsentation af fremmødte fra Odense Kommune, v/ Morten Olesen og Michelle Moustgaard Birch
3. Status for processen
  - Hvor langt er vi henne og hvad skal der ske fremadrettet
4. Gennemgang af dispositionsforslag for projektet
  - Sammenhæng mellem dispositionsforslag, tidligere projektforslag og den planlægningstilladelse, der er opnået fra Plan- og Landdistriktsstyrelsen
5. Mulighederne for involvering, høringssvar og klager i den kommende tid
6. Spørgsmål, v/ Morten Olesen



## NORD- OG VESTDIGE SEDEN STRANDBY

# Rammesætning af mødet

- Hvem er med i dag?
- Hvorfor så tekstunge plancher?
- Gennemgang af tidsplan og proces
- Besvarelse af mange af de spørgsmål, I har
  - Dispositionsforslag
  - Inddragelse
  - Hvorfor er vi ikke bare gået i gang?
  - Hvad har ændret sig?
- Tid til spørgsmål efter oplægget



# NORD- OG VESTDIGE SEDEN STRANDBY

## Hvorfor er vi samlet i dag?

### Berørte af diget

- Grundejere vil blive berørt af digets anlæg
- 135 grundejere har glæde af diget ift. stormflod
- 101 deltagere på mødet i dag
- Hidtil stor opbakning til og ønske om diget

### Natura 2000

- Praksis på området er skærpet
- Fokus ift. arbejde indenfor natura 2000 er ændret
- I nyere tid ingen lignende projekter

### Grunden til at Odense Kommune er gået ind i projektet er

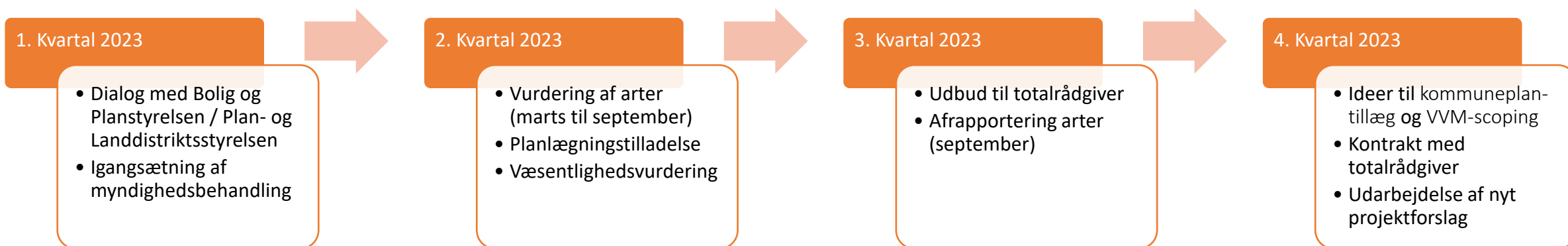
- Samfundsøkonomisk ansvarligt
- Lokal opbakning
- Officiel henvendelse
- Bygherre siden 2020

### Vi kommer ikke udenom

- Lang proces siden 2020
- Vi er blevet klogere
- Opnormeret bemanning (myndighedsdelen)
- Vigtigt at vi er grundige
- Høringsperioder
- Miljøstyrelsen eller EU skal give tilladelse

# NORD- OG VESTDIGE SEDEN STRANDBY

## Status for processen

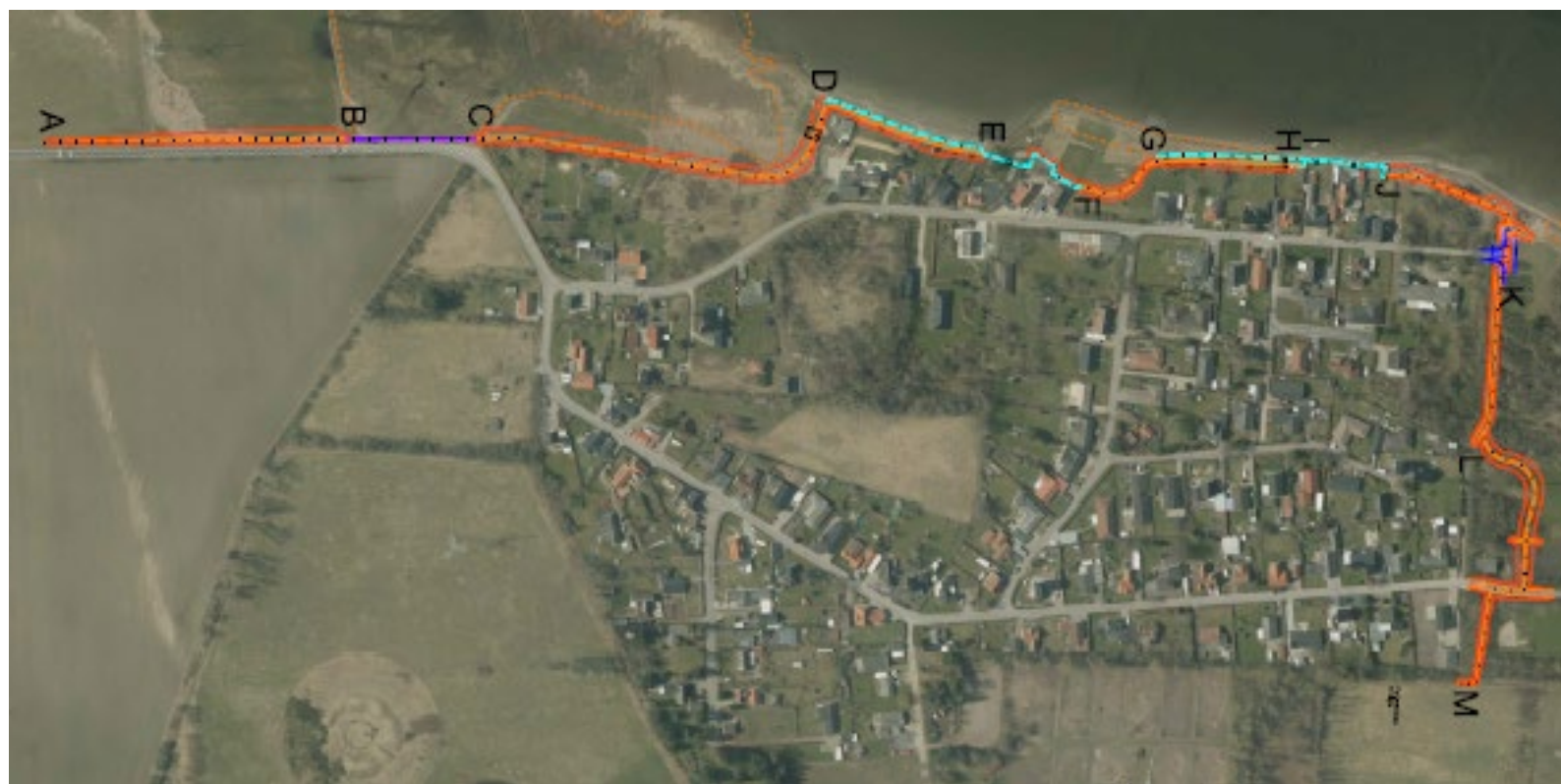




# NORD- OG VESTDIGE SEDEN STRANDBY

## Digeprojektet

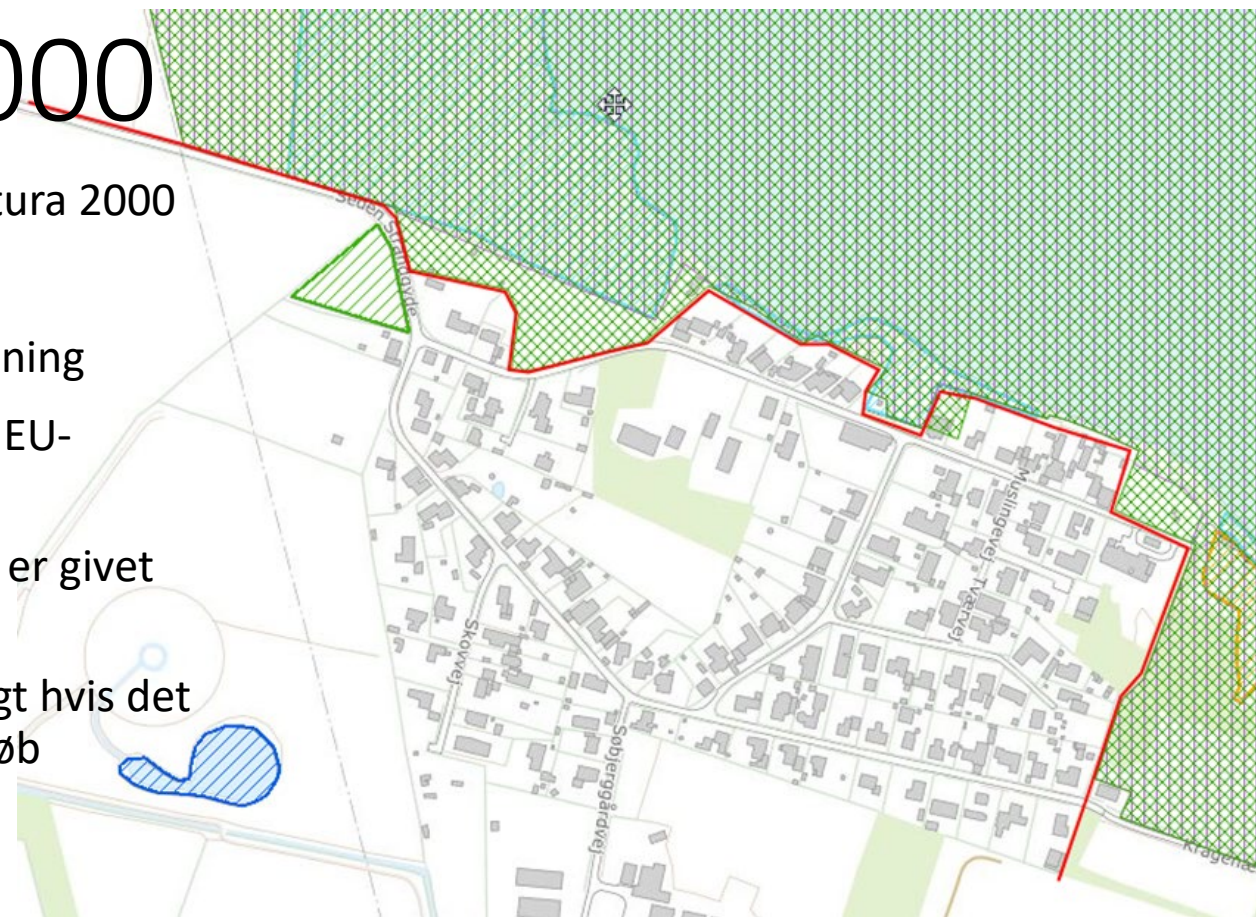
- Oprindeligt projektforslag kunne ikke opnå planlægningstilladelse ved Plan- og Landdistriktsstyrelsen
- Krav fra Plan- og Landdistriktsstyrelsen om større hensyn til Natura 2000 gennem tilbagetrækning af diget
- Krav fra Odense Kommune om et sikringsniveau på diget på 250 cm grundet Risikostyringsplan fra 2021 og Kommuneplan 2020



# NORD- OG VESTDIGE SEDEN STRANDBY

## Digeprojekt i Natura 2000

- Nyt dispositionsforslag viser et digeforløb i randen af Natura 2000
- To steder i forslaget placeres diget indenfor Natura 2000
- Dette skal forsvares med, at det er den eneste mulige løsning
- Placeres større dele i Natura 2000, skal det vurderes ved EU-kommissionen, om det er den eneste mulige løsning
- Planlægningstilladelse fra Plan- og Landdistriktsstyrelsen er givet på tilsvarende forudsætninger
- Ønskes diget tættere på bebyggelse er det generelt muligt hvis det ønskes med forbehold for digets sammenhængende forløb
- Slutteligt vurderer Miljøstyrelsen projektet
- Odense Kommune træffer afgørelse







## NORD- OG VESTDIGE SEDEN STRANDBY

# Status for myndighedsbehandling (2023)

- ✓ Planlægningstilladelse fra Plan- og Landdistriktsstyrelsen
- ✓ Væsentlighedsvurdering af Natura 2000
- ✓ Ansøgning om frivillig Miljøkonsekvensvurdering på baggrund af væsentlighedsvurdering
- ✓ Vurdering af naturforekomster og arter i lokalområdet
- ✓ Igangsætning af planlægning (politisk behandling i By- og Kulturudvalget den 8. november 2023)
- ✓ Forudgående høring for ideer til kommuneplantillæg (9. -24. november 2023)
- ✓ Igangsætning af miljøkonsekvensvurdering (politisk behandling i Klima- og Miljøudvalget den 7. november 2023)
- ✓ Forudgående høring for scoping til miljøkonsekvensvurdering af projekt (VVM) (9.-24. november 2023)





# NORD- OG VESTDIGE SEDEN STRANDBY

## Dette arbejde ligger foran os

- Proces vedr. rådgiver (forudsætning for tidsplan)
- Tillæg til kommuneplan
- Lokalplan
- Natur- og Miljøkonsekvensvurdering af planer
- Natur- og Miljøkonsekvensvurdering af projekt
- Kystbeskyttelsestilladelse
- VVM-tilladelse
- Diverse tilladelser direkte knyttet til anlægsfasen

# NORD- OG VESTDIGE SEDEN STRANDBY

## Processen fremadrettet

1. Kvartal 2024

- Dialog med borgere om udformning af projekt
- Endeligt projektforslag
- Natur- og Miljøkonsekvensvurderings rapporter igangsættes
- Skriveproces på planer startes

2. Kvartal 2024

- Tilpasning af udkast til vedtægter
- Fortsat skriveproces på planer og rapporter – samt løbende dialog mellem myndighed og rådgiver

3. Kvartal 2024

- Natur – og Miljøkonsekvensrapporter afleveres fra rådgiver
- Planer og tilladelser færdiggøres
- Varsling af åstedforretning

4. Kvartal 2024

- Høring af kommuneplantillæg, lokalplan, Kystbeskyttelsestilladelse og VVM-tilladelse (8 uger)
- Åstedforretning med fælles opstartsmøde og direkte samtaler over et par dage.

Fremadrettet proces er under forudsætning af kontrakt med totalrådgiver i december 2023. Endvidere med forbehold for klager af opsættende virkning, samt vejrforhold under anlægsfase.



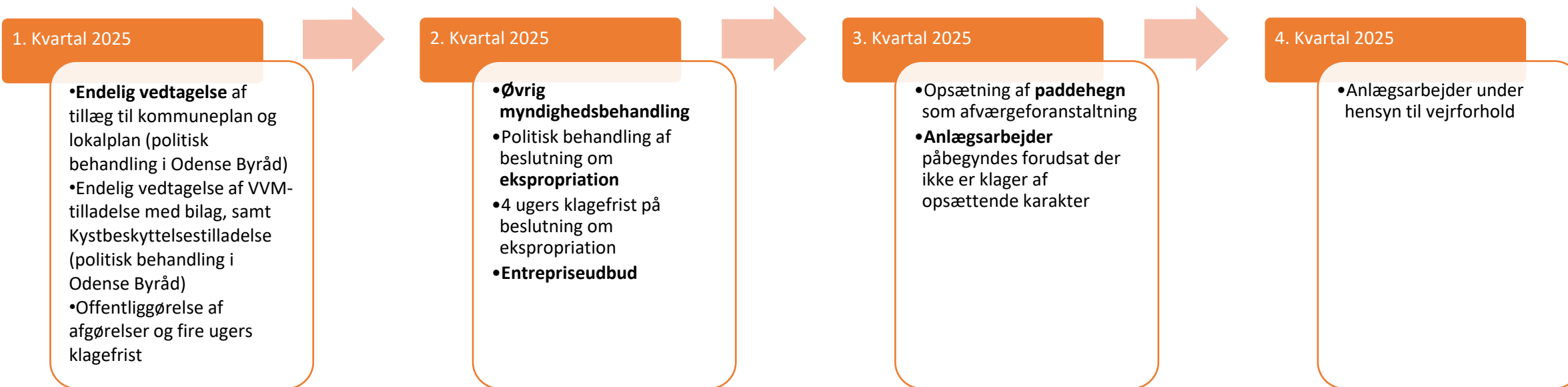
## NORD- OG VESTDIGE SEDEN STRANDBY

# Åstedsforretning

- En besigtigelse af de berørte grunde til brug for ekspropriation. Den foretages af sagkyndige og upartiske personer udpeget af Odense Kommune.
- Åstedsforretningen har udelukkende til formål at ekspropriere anvendelsen af en del af de pågældende grunde til placering af diget
- Odense Kommunes forventer ikke, at der er mulighed for at gennemføre ekspropriation gennem frivillige aftaler med alle grundejere
- Nødvendigt at gennemføre en åstedsforretning
- Der forventes som udgangspunkt at Søren Freiesleben, Ø, Medlem af byrådet i Odense Kommune, samt et team fra By- og Kulturforvaltningen vil forestå åstedsforretningen.

# NORD- OG VESTDIGE SEDEN STRANDBY

## Processen fremadrettet

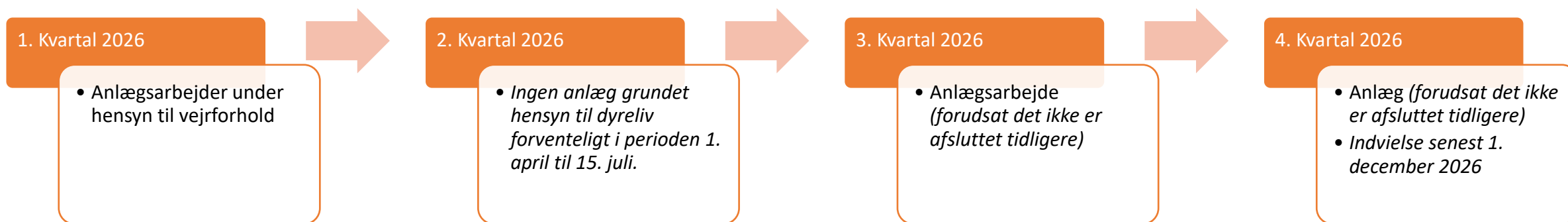


Fremadrettet proces er under forudsætning af kontrakt med totalrådgiver i december 2023. Endvidere med forbehold for klager af opsættende virkning, samt vejrforhold under anlægsfase.



# NORD- OG VESTDIGE SEDEN STRANDBY

## Processen fremadrettet



Fremadrettet proces er under forudsætning af kontrakt med totalrådgiver i december 2023. Endvidere med forbehold for klager af opsættende virkning, samt vejrforhold under anlægsfase.

# NORD- OG VESTDIGE SEDEN STRANDBY



## Miljøstyrelse og EU-kommission

I miljøvurderingsrapport argumenteres der

- for at strandtudserne vilkår er gode på trods af evt. spuns og mure
- ikke for, at dyrere løsning kan fravælges. Økonomi kan ikke veje tungere end natur, jf. klagenævnsafgørelser.
- for en prioritering af arter som Strandtudse, Rørdrum, Rørhøg, Blåhals, Brunflagermus, Dværgflagermus og Sydflagermus.

Miljøstyrelsen kan standse projektet ultimo 2024, hvis ikke argumenterne for digets forløb i Natura 2000 er vægtige.





# NORD- OG VESTDIGE SEDEN STRANDBY

## Inddragelse

- ✓ 9. - 24. november 2023 - Ideer og forslag til kommuneplantillæg
- Januar/Februar 2024 – Dialog med projektudvikler og rådgiver om digets nærmere udformning.
- Årsskiftet 2024/2025 – 8 ugers offentlig høring af planer og tilladelser
- Årsskiftet 2024/2025 – Åstedsforretning med fælles opstartsmøde og direkte samtaler over et par dage
- 1. kvartal 2025 – Klagemulighed over planer og tilladelser
- 2. kvartal 2025 – Klagemulighed over politisk beslutning om ekspropriation
- 2. kvartal 2025 – Klagemulighed over øvrige myndighedstilladelser

Fremadrettet proces er under forudsætning af kontrakt med totalrådgiver i december 2023. Endvidere med forbehold for klager af opsættende virkning, samt vejrforhold under anlægsfase.



# NORD- OG VESTDIGE SEDEN STRANDBY

## Inddragelse

Løbende involvering/orientering:

- Nyhedsbreve ca. 4 gange årligt udsendes til alle borgere i Seden Strandby
- Dialog med digegruppe 4-6 gange årligt. Herefter dialog med valgt bestyrelse til digelag i tilsvarende omfang.
- Opdatering på [www.odense.dk/digeprojekt](http://www.odense.dk/digeprojekt) om væsentlige emner

Oprettelse af digelag:

- Digelaget kan oprettes når vi har et overblik over præcis placering og økonomi
- Digelag oprettes senest, så det er klar til at overtage driften af diget efter etablering.





## NORD- OG VESTDIGE SEDEN STRANDBY

# Drift af diget

- Besigtigelse skader efter hver storm eller årligt
- Udbedring af akutte skader efter storm, vinter, skadedyr eller bevoksning
- Græsslåning og rydning så det sikres, at bevoksning med dybdegående rødder ikke skader ler-kernen
- Årlig kontrol af eventuelle kontraklapper og pumpestationer herunder udbedring ved funktionssvigt
- Genopfyldning ved slitage
- Regelmæssig opmåling ved landinspektør, for at detektere om diget sætter sig (fx hvert 10. år)
- Almindelig drift af digelag – herunder revisor, bank og anden drift af foreningsmøder
- Drift er typisk 2% af anlægssummen
- Digelaget vurderer fremadrettet om det er et passende beløb



## NORD- OG VESTDIGE SEDEN STRANDBY

# Hvad med økonomien?

- Tilskud på 1,9 mio. kr. fra Odense Kommune
- Tilskud på ca. 1,4 mio. kr. fra Kystdirektoratets pulje for kystbeskyttelse
- Øvrige udgifter til udvikling og anlæg skal fordeles imellem de berørte grundejere jf. bidragsfordeling
- Vi er i proces omkring udbud
- Pris kan ikke beregnes uden endeligt projektforslag
- I udbudsmaterialet er der fastsat en økonomisk ramme på 10,5 mio. kr. ekskl. moms.
- Økonomisk ramme er stadig et estimat
- Udkast til bidragsfordeling udarbejdet ifm. tidligere projektforslag forventes fortsat anvendt
- Endelig bidragsfordeling fastlægges ved oprettelse af digelag

# NORD- OG VESTDIGE SEDEN STRANDBY

## Regneeksempler

Eksempel	10,5 mio. uden moms	10,5 mio. plus moms
Total	52.000-118.000 + drift	66.000-147.000 + drift
Pr. husstand Pr. måned 20 år Inkl. drift	430-820 kr   3,5% rente	540-1.020 kr   3,5% rente

Eksempel	15 mio. uden moms	15 mio. plus moms
Total	75.000-169.000 + drift	94.000-210.000 + drift
Pr. husstand Pr. måned 20 år Inkl. drift	620-1.170 kr   3,5% rente	770-1.450 kr   3,5% rente

- Opkræves forventeligt årligt over 20 år.
- Økonomi skal belyses yderligere som del af projektforslag (primo 2024)
- Moms-spørgsmål afklares



# NORD- OG VESTDIGE SEDEN STRANDBY

## Spørgsmål

På de efterfølgende sider er samlet svar på de spørgsmål, som ikke vurderes at være besvaret i oplægget.





## NORD- OG VESTDIGE SEDEN STRANDBY

# Afstemning om digeløsning

Odense Kommune initierer ikke en afstemning om, hvorvidt projektet skal fortsætte eller afsluttes.

Projektets gennemførelse beror på en politisk beslutning i Odense Byråd på baggrund af indstilling fra Klima- og Miljøudvalget. Det forventes, at politikerne vil være lydhøre overfor et grundejermæssigt flertal fx tilkendegivet ved en underskriftsindsamling.

Odense Kommune er forpligtet efter oversvømmelsesdirektivet til at lave en risikostyringsplan, hvor vi udpeger de steder i Odense Kommune, som vurderes at skulle beskyttes til en given højvandshændelse.

Seden Strandby er her udpeget som et af de prioriterede områder.

Se Risikostyringsplan 2021 "[Udsigt til vand](#)" på [odense.dk/klimatilpasning](https://odense.dk/klimatilpasning).



## NORD- OG VESTDIGE SEDEN STRANDBY

# Sokkelkote eller?

Odense Kommune har i den foreløbige bidragsfordeling taget udgangspunkt i sokkelkote og ikke i fx stuegulvskote.

Vi er bevidst om, at der kan være forskel, som kan være af betydning for, hvor stor risiko en bygning reelt har for skader ved oversvømmelse.

Planlovens §15 giver mulighed for at fastlægge terrænhøjde og terrænregulering, hvilket i bygningsreglementet fastlægges til sokkelkote, når det handler om bygninger. Sokkelkoten er koten på soklen uden på huset. I moderne byggeri vil denne være støbt i beton, og den kan dermed holde vand ude. Denne kote kan måles og kontrolleres.

Stuegulvskote er der hvor ens gulv ligger inde i huset. Inde i huset kan der være gulve i flere niveauer. Stuegulvskote er ikke officielt defineret, og der kan ikke stilles krav til denne.

Derfor vil det som udgangspunkt være sokkelkoten, der tages udgangspunkt i når koterne defineres.



## NORD- OG VESTDIGE SEDEN STRANDBY

# Projektets økonomi

Projektets økonomi er ikke afklaret på nuværende tidspunkt, men forudsætter kontrakt med totalrådgiver, udarbejdelse af endeligt projektforslag og entrepriseudbud.

Efter de første to punkter kan der gives et mere nøjagtigt estimat end tidligere, men fx inflation, råstofpriser, markedsudvikling og renteutvikling vil fortsat kunne påvirke den endelige økonomi.

Odense Kommune anerkender, at vi ikke har været tydelige nok i vores kommunikation om, at der har været tale om estimer på omkostninger, og om hvorvidt de estimer indeholdt rådgiverhonorar, moms, etc.



## NORD- OG VESTDIGE SEDEN STRANDBY

# Mulighed for tilskud

Seden Strandby har fået tildelt ca. 1,4 mio. kr. fra Kystdirektoratets pulje for kystbeskyttelse.

Odense Kommune har indenfor det seneste år forespurgt Kystdirektoratet, om en fordyrelse af projektet kan give mulighed for at søge om yderligere tilskud. Dette blev afvist.

Statens Klimatilpasningsplan 1 har siden tilført 168 mio. kr. til Kystdirektoratets pulje for kystbeskyttelse, således at den 3-årige forsøgsperiode kan fortsætte og dermed give flere kommuner mulighed for at få tilskud til deres projekter.

Odense Kommune forventer ikke, at dette åbner for, at vi kan søge om flere penge til Seden Strandby, men det vil blive afklaret med Kystdirektoratet.



## NORD- OG VESTDIGE SEDEN STRANDBY

# KommuneKredit

Odense Kommunes vurdering er pt, at det vil være den billigste løsning at finansiere diget med et kommunalt garanteret lån igennem KommuneKredit.

Renten pr. 1. marts 2023 er 3,33 %, men hvad den nøjagtige rente er, når projektet skal overdrages fra Odense Kommune til digelaget, kan vi ikke sige på nuværende tidspunkt.

Som udgangspunkt er lån igennem Kommunekredit over 20 år, men der er eksempler på, at tilbagebetaling kan ske over fx 25 år.

I dette billede skal også indregnes en evt. periode fra digelagets oprettelse, til diget overdrages officielt. Det er et komplekst billede inkluderende den eventuelle mulighed for momsfrigørelse, som Odense Kommune er ved at undersøge nærmere.





## NORD- OG VESTDIGE SEDEN STRANDBY

# Nedsættelse af digelag

Hvis Odense Kommune initierer nedsættelse af et digelag, før det endelige projekt er udformet, så risikerer vi, at laget nedsættes på et forkert grundlag.

Det vil sige, at grundejere, som ikke beskyttes af et fremtidigt dige, kan blive inddraget i omkostninger, de ikke har en interesse i at dække.

Eller omvendt kan borgere, der beskyttes af et fremtidigt dige, risikere ikke at få indflydelse på digelaget og ikke bidrage til en løsning, som de har en interesse i.

Det er på den baggrund, at nedsættelsen af digelag skal afvente det endelige projekt.



## NORD- OG VESTDIGE SEDEN STRANDBY

# Seden Strandby som ”first mover”

Seden Strandby er forventeligt et af de første projekter i Danmark i nyere tid, hvor der gennemføres anlæg af et kystbeskyttelses anlæg delvist i et Natura 2000-område, men vi er ikke de eneste. Herunder er eksempler på andre projekter, som vi tager ved lære af:

- [Nordkystens Fremtid](#) blev lukket ned tidligere i 2023, efter Miljøministeriet tilkendegav, at beskyttede rev skulle genopbygges efter endt sandfodring. Projektet bliver på den baggrund 75 mio. kr. dyrere, og det mener de nordsjællandske kommuner ikke kan finansieres.
- [Køge Dige](#) har for nyligt valgt at tilpasse deres projekt til naturen. Projektet har tidligere været forventet færdigt i 2021/2022. Estimatet lyder nu tidligst i 2025. Samtidig vurderes projektets omkostninger fordyret fra 100 til 150 mio. kr.
- [Projekt Højvandsport i Nakskov Havn](#) er der indledt planlægning af i oktober 2022, og afgræsningsnotat for VVM er udarbejdet februar 2023. Økonomi og tidsplan med datoer er ikke offentliggjort.